

**Oracle® Enterprise Single Sign-on  
Logon Manager**

Instrukcja obsługi

Wersja 11.1.1.1.0

**E15719-01**

Grudzień 2009 r.

Copyright ©2006-2009, Oracle. Wszelkie prawa zastrzeżone

Programy (termin ten obejmuje oprogramowanie i dokumentację) zawierają informacje zastrzeżone. Są one dostarczane na mocy umowy licencyjnej zawierającej ograniczenia użytkowania i ujawniania. Są również chronione prawem autorskim, patentem oraz innymi prawami własności intelektualnej i przemysłowej. Zabroniona jest, z wyjątkiem konieczności zapewnienia współoperatywności z innymi niezależnie stworzonymi programami lub jeśli wymaga tego prawo, odtwarzanie kodu źródłowego, dezasemblacja lub dekompilacja Programu.

Informacje podane w niniejszym dokumencie mogą być zmieniane bez uprzedzenia. W przypadku napotkania w dokumentacji błędów lub problemów prosimy o zgłoszenie ich drogą pisemną. Niniejszy dokument nie jest objęty gwarancją bezbłędności. Za wyjątkiem sytuacji wyraźnie określonych w umowie licencyjnej na te Programy, żadna ich część nie może być reprodukowana lub przekazywana w dowolnej formie i dowolną metodą, elektroniczną lub mechaniczną.

W przypadku, gdy Programy są dostarczane rządowi Stanów Zjednoczonych lub podmiotowi licencjonującemu Programy lub korzystającemu z nich w imieniu rządu Stanów Zjednoczonych, obowiązuje następujące zastrzeżenie:

**PRAWA RZĄDU STANÓW ZJEDNOCZONYCH** Programy, oprogramowanie, bazy danych i powiązana dokumentacja i dane techniczne dostarczone rządowi Stanów Zjednoczonych są postrzegane jako „komercyjne oprogramowanie komputerowe” lub „komercyjne dane techniczne” w świetle obowiązujących regulacji ds. zakupów federalnych i uzupełniających regulacji agencji. W związku z tym użytkowanie, powielanie, modyfikowanie i dostosowywanie Programów oraz dokumentacji i danych technicznych podlega ograniczeniom licencyjnym określonym w stosownej umowie licencyjnej Oracle oraz, w stosownym zakresie, dodatkowym przepisom określonym w ustawie FAR 52.227-19, Komercyjne oprogramowanie komputerowe – Ograniczone prawa (czerwiec 1987 r). Oracle USA, Inc., 500 Oracle Parkway, Redwood City, CA 94065.

Programy nie są przeznaczone do stosowania w zastosowaniach związanych z energią jądrową, dotyczących transportu publicznego, medycznych i innych jednoznacznie niebezpiecznych. Obowiązkiem licencjobiorcy jest zapewnienie zabezpieczeń, rezerwowości, możliwości wykonania kopii zapasowej oraz podjęcie innych kroków gwarantujących bezpieczne stosowanie takich aplikacji, jeśli Programy są stosowane dla takich celów. Firma zrzeka się wszelkiej odpowiedzialności za szkody spowodowane stosowaniem Programów w takim celu.

Oracle, JD Edwards, PeopleSoft oraz Siebel są zarejestrowanymi znakami towarowymi firmy Oracle Corporation i/lub jej spółek zależnych. Inne nazwy mogą być znakami towarowymi odpowiednich właścicieli.

Programy mogą zawierać łącza do witryn WWW i zapewniać dostęp do treści, produktów i usług oferowanych przez strony trzecie. Firma Oracle nie ponosi odpowiedzialności za dostępność treści oferowanych w witrynach WWW stron trzecich. Wszelkie ryzyko związane z korzystaniem z takich treści ponosi użytkownik. W przypadku zakupu produktów lub usług od podmiotu zewnętrznego, użytkownik zawiera umowę bezpośrednio z danym podmiotem zewnętrznym. Firma Oracle nie ponosi odpowiedzialności za: (a) jakość produktów i usług oferowanych przez podmioty zewnętrzne lub (b) dopełnienie przez podmioty zewnętrzne wszelkich warunków umowy, w tym dostarczenia produktu lub świadczenia usługi oraz zobowiązań gwarancyjnych dotyczących zakupionych produktów lub usług. Firma Oracle nie odpowiada za straty i uszkodzenia dowolnego rodzaju wynikające z relacji użytkownika z podmiotem zewnętrznym.

## Spis treści

Skróty i pojęcia .....	4
Produkt ESSO-LM — informacje .....	5
Zastosowanie tej instrukcji .....	5
Pierwszy kontakt z produktem ESSO-LM .....	6
Menu ikony zasobnika systemowego .....	6
Opcje menu zasobnika systemowego .....	7
Wyłączanie ESSO-LM .....	7
Menu przycisku paska tytułowego .....	7
Logon Manager .....	9
Ustawienia języka .....	9
Konfiguracja produktu ESSO-LM — kreator konfiguracji .....	11
Wykonywanie czynności kreatora konfiguracji .....	11
Podstawowa metoda logowania .....	13
Zmiana podstawowej metody logowania .....	13
Potwierdzanie podstawowej metody logowania .....	15
Instalacja podstawowych metod logowania .....	15
Zarządzanie kontami .....	17
Moje konta .....	18
Konta dzielące dane uwierzytelniające .....	18
Dodawanie wielu kont .....	19
Konta bez skonfigurowanych danych uwierzytelniających .....	19
Konfigurowanie kont przy użyciu Logon Manager .....	20
Dodawanie logowania do aplikacji systemu Windows .....	20
Konfigurowanie logowania do aplikacji Windows, która nie znajduje się na liście .....	22
Dodawanie logowania do witryny WWW .....	24
Dodawanie logowania do witryny WWW, która nie znajduje się na liście .....	24
Dodawanie logowania do aplikacji hosta/mainframe .....	26
Konfigurowanie kont przy użyciu funkcji Automatyczne monitowanie .....	27
Modyfikacja konta .....	28
Okno dialogowe Element wybierania logowania .....	30
Okno dialogowe Powtórzenie logowania .....	31
Pętla logowania .....	32
Ustawienia .....	34
Ustawienia: karta Odpowiedź .....	34
Ustawienia: karta Uwierzytelnianie .....	36
Ustawienia: karta Wyświetlanie .....	37
Ustawienia: Wykluczone .....	38
Zarządzanie hasłami .....	40
Zmiana hasła .....	40

## Skróty i pojęcia

Poniżej zamieszczono listę powszechnie używanych skrótów i pojęć.

Skrót lub pojęcie	Pełna nazwa
Konsola administracyjna	ESSO-LM Konsola administracyjna
Agent	ESSO-LM Agent
FTU	Kreator pierwszego uruchomienia
ESSO-AM	Oracle Enterprise Single Sign-on Authentication Manager
ESSO-ODE	Oracle Enterprise Single Sign-on Anywhere
ESSO-PG	Oracle Enterprise Single Sign-on Provisioning Gateway
ESSO-KM	Oracle Enterprise Single Sign-on Kiosk Manager
ESSO-LM	Oracle Enterprise Single Sign-on
ESSO-PR	Oracle Enterprise Single Sign-on Password Reset

## Produkt ESSO-LM — informacje


Program Oracle Enterprise Single Sign-on (ESSO-LM) umożliwia zastosowanie pojedynczego hasła do logowania się do dowolnej chronionej hasłem aplikacji na komputerze stacjonarnym, sieci i Internecie. Produkt działa bez konieczności programowania lub tworzenia dodatkowej infrastruktury sieciowej z praktycznie wszystkimi aplikacjami, w tym systemem Windows, siecią WWW, aplikacjami różnych firm i aplikacjami hosta/mainframe.

Produkt ESSO-LM to *zaawansowany agent* produktów. Zapamiętuje on *dane uwierzytelnienia* użytkownika (nazwę użytkownika, hasło i inne informacje) dla poszczególnych aplikacji i witryn WWW, po czym automatycznie odpowiada na ich żądania logowania.

### Zastosowanej instrukcji

Instrukcja obsługi jest przeznaczony(a) dla wszystkich osób wykorzystujących produkt ESSO-LM do zarządzania danymi uwierzytelniania aplikacji. Użytkownicy powinni znać typowe działania w systemie Windows (takie jak zmiana rozmiarów okien aplikacji) i procedury logowania do aplikacji, które będą używane z produktem ESSO-LM.

## Pierwszy kontakt z produktem ESSO-LM

Po zainstalowaniu produktu ESSO-LM w zasobniku systemowym Windows w prawym dolnym rogu ekranu wyświetlana jest ESSO-LMikona . Jeśli ikona nie jest widoczna, uruchom produktu ESSO-LM:

1. Kliknij przycisk **Start** i polecenie **Programy**.
2. Wskaż pozycję **Oracle** i **ESSO-LM**.
3. Kliknij przycisk **ESSO-LM**.

Ikona ESSO-LM zostanie wyświetlona w zasobniku systemowym Windows. Szczegółowe informacje można znaleźć w części [Opcje menu zasobnika systemowego](#).

Po zainstalowaniu produktu ESSO-LM na stacji roboczej [kreator konfiguracji](#) poprowadzi użytkownika przez procedurę określenia podstawowej metody logowania.

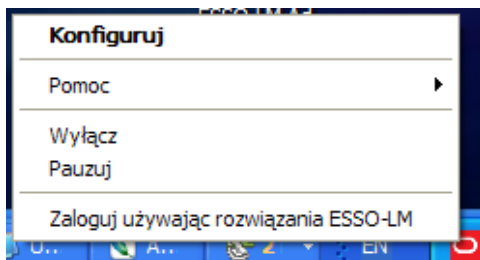
Procedura ta jest wykonywana przy pierwszym uruchomieniu produktu.

Pozostała część niniejszej instrukcji zawiera opis następujących tematów:

- [Zastosowanie menedżera logowania](#)
- [Podstawowa metoda logowania](#)
- [Zarządzanie kontami](#)
- [Ustawienia](#)
- [Zarządzanie hasłami](#)

## Menu ikony zasobnika systemowego


Kliknij ikonę produktu ESSO-LM w zasobniku systemowym Windows, aby wyświetlić menu skrótów funkcji produktu , które zostały opisane poniżej.



Jeśli ikona nie jest widoczna w zasobniku systemowym, uruchom produkt ESSO-LM:

1. Kliknij przycisk **Start**, a następnie przycisk **Programy**.
2. Wskaż opcję **Oracle** i opcję **ESSO-LM**.
3. Kliknij przycisk **ESSO-LM**.

## Opcje menu zasobnika systemowego

<b>Konfiguruj</b>	Uruchomienie produktu Logon Manager. Produkt Logon Manager wyświetla zapisane konta, umożliwia dodawanie, usuwanie i modyfikację kont oraz zarządzanie ustawieniami konfiguracji.
<b>Pomoc</b>	Wyświetlenie podmenu opcji: Oracle Enterprise Single Sign-on — uruchomienie pomocy produktu ESSO-LM. Informacje — wyświetlenie informacji o wersjach produktu ESSO-LM.
<b>Zamknij</b>	Wyłączenie produktu ESSO-LM
<b>Pauza</b>	Wyłączenie logowań produktu ESSO-LM, w tym funkcji Automatyczne monitowanie i Automatyczne rozpoznawanie, a także umieszczonej niżej opcji menu Zaloguj używając ESSO-LM.
<b>Zaloguj używając ESSO-LM</b>	<p>Nakazuje produktowi ESSO-LM podanie informacji w odpowiedzi na żądanie logowania. Opcja ta umożliwia włączenie produktu ESSO-LM przy wyłączonej funkcji Automatyczne rozpoznawanie.</p> <div style="border: 1px solid black; padding: 5px; margin: 10px 0;">  W przypadku włączenia funkcji Automatyczne rozpoznawanie produkt ESSO-LM <i>automatycznie</i> rozpoznaje żądania logowania i przekazuje zapisane dane logowania.         </div> <p>Jeśli logowanie do aplikacji lub witryny WWW nie zostało jeszcze skonfigurowane, produkt ESSO-LM monituje o wykonanie tego działania.</p>

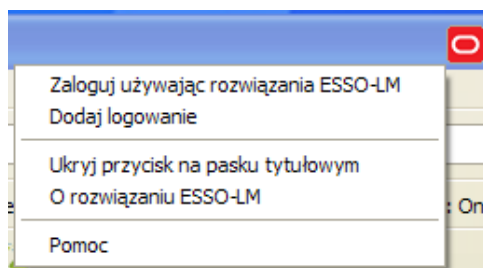
## Wyłączanie ESSO-LM

Aby wyłączyć produkt ESSO-LM, kliknij ikonę na pasku systemowym i wybierz opcję **Zamknij** z menu skrótów.

## Menu przycisku paska tytułowego

Istnieje możliwość umieszczenia przycisku produktu ESSO-LM na paskach tytułowych wszystkich okien aplikacji. Przycisk paska tytułowego umożliwia szybkie logowanie do aplikacji i witryn WWW, które zostały już skonfigurowane, a także dodawanie nowych logowań w trakcie pracy.

Przycisk paska tytułowego można skonfigurować tak, aby wyświetlane było menu skrótów, umożliwiające wykorzystanie lub dodawanie logowań. Można także pominąć menu i korzystać z przycisku jako prostego skrótu do polecenia logowania.



## Wyświetlanie lub ukrywanie przycisku paska tytułowego

1. [Uruchom produkt Logon Manager.](#)
2. W oknie dialogowym **Ustawienia** kliknij kartę **Wyświetlanie**.

3. Zaznacz pole wyboru **Wyświetlaj przycisk ESSO-LM na paskach tytułowych wszystkich okien**, aby aktywować menu paska tytułowego.
4. Zaznacz pole wyboru **Wyświetl menu rozwijane przycisku paska tytułowego**, aby aktywować menu skrótów przycisku paska tytułowego, lub też usuń zaznaczenie tego pola, aby dezaktywować to menu. W przypadku usunięcia zaznaczenia tego pola, kliknięcie przycisku paska tytułowego powoduje zalogowanie do aktywnej aplikacji.
5. Po zakończeniu wprowadzania zmian wykonaj jedno z następujących działań:
  - Kliknij przycisk **Zastosuj**, aby zatwierdzić zmiany (bez zamykania okna dialogowego Ustawienia), i wybierz następną kartę panelu Ustawienia.
  - Kliknij przycisk **Anuluj**, aby odrzucić zmiany.




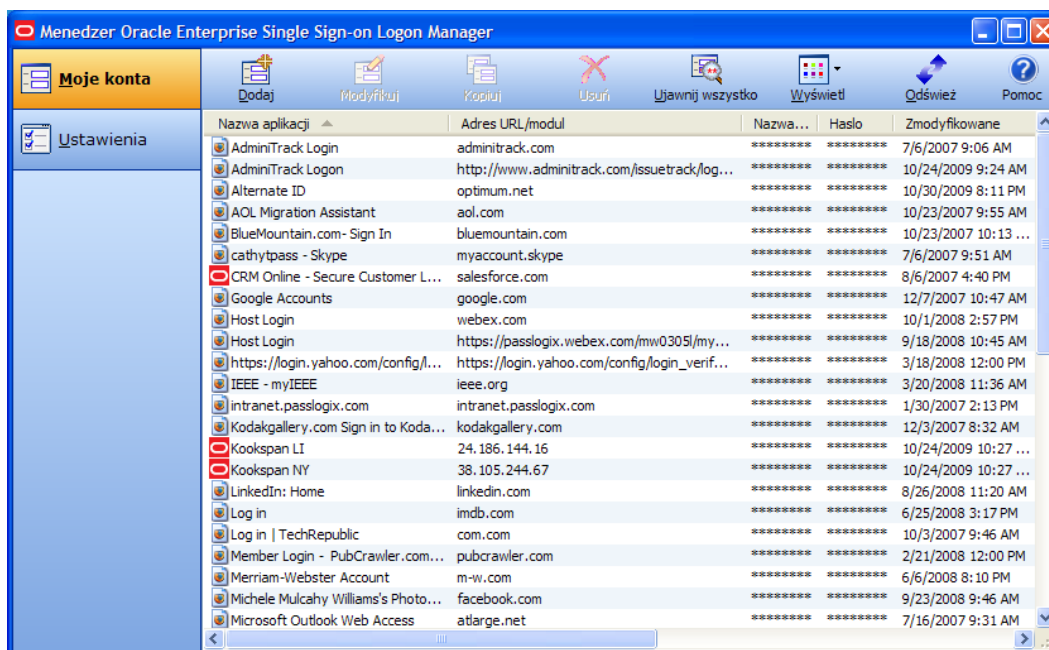
Aby w dowolnym momencie ukryć przycisk paska tytułowego i menu, kliknij ten przycisk w dowolnej aplikacji i wybierz opcję **Ukryj przycisk paska tytułowego**.



## Logon Manager

Produkt Logon Manager wyświetla zapisane konta, umożliwia dodawanie, usuwanie i modyfikację kont oraz zarządzanie konfiguracją.

Aby wyświetlić produkt Logon Manager, kliknij w zasobniku systemowym ikonę produktu ESSO-LM , aby wyświetlić menu skrótów. Kliknij przycisk **Konfiguruj**.



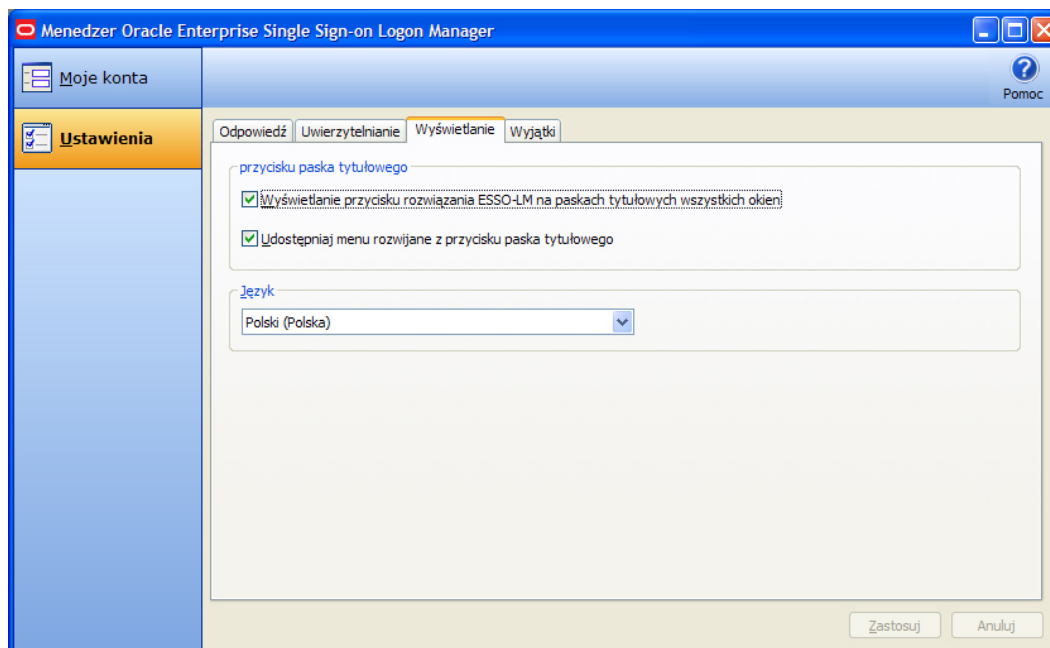
- W miarę dodawania lub tworzenia kont dostępne konta są wyświetlane na karcie **Moje konta** produktu Logon Manager.
- Opcje konfiguracji produktu Logon Manager są dostępne na karcie **Ustawienia**.
- Opcje konfiguracji produktu

## Ustawienia języka

Agent produktu ESSO-LM może pracować w wielu różnych językach, w zależności od uruchomionej wersji i zainstalowanych pakietów językowych.

W zależności od konfiguracji język agenta można zmienić za pomocą produktu Logon Manager.

1. Uruchom produkt Logon Manager.
2. Otwórz panel **Ustawienia** i kliknij kartę **Wyświetlanie**.
3. Dostępne języki można wybrać z menu rozwijanego **Język**.



Wybierz odpowiedni język w agencie produktu ESSO-LM. Okna dialogowe i ekrany pomocy agenta produktu ESSO-LM będą od tego momentu wyświetlane w wybranym języku.

## Konfiguracja produktu ESSO-LM — kreator konfiguracji

Przed rozpoczęciem korzystania z produktu ESSO-LM kreator konfiguracji upewnia się, czy produkt ESSO-LM posiada wszystkie wymagane informacje. Proces ten nazywany jest także kreatorem pierwszego uruchomienia. W celu rozpoczęcia korzystania z produktu ESSO-LM należy podać wymagane informacje.



W przypadku anulowania kreatora konfiguracji będzie on wyświetlany przy każdej próbie uruchomienia produktu ESSO-LM, aż do momentu wykonania wymaganych czynności.

### Wykonywanie czynności kreatora konfiguracji

Kreator pomaga użytkownikowi w wykonaniu jednego z poniższych zadań lub większej ich liczby:

1. Konfiguracja nowego użytkownika produktu ESSO-LM przez wybranie sposobu logowania.
2. Przywrócenie istniejących informacji i ustawień logowania.
3. Dodanie informacji logowania dla konkretnych aplikacji.



Kreator konfiguracji może pominąć jedno lub więcej powyższych zadań, w zależności od wybranych opcji instalacji i konfiguracji sieci.

### Przywracanie istniejącej kopii zapasowej

1. W przypadku wykonania kopii zapasowej wcześniejszych ustawień produktu ESSO-LM zaznacz pole wyboru **Chcę przywrócić istniejącą kopię zapasową moich ustawień**. W przypadku wybrania tej opcji produkt ESSO-LM ukończy proces konfiguracji przy użyciu zapisanych ustawień.
2. Aby kontynuować, kliknij przycisk [Dalej](#).

### Zadania konfiguracji do wykonania

Ta strona zawiera listę zadań konfiguracji wymaganych dla lokalnej instalacji produktu ESSO-LM.

Aby rozpocząć konfigurację, kliknij przycisk [Dalej](#).

### Wybór metody logowania

1. Z listy rozwijanej wybierz element uwierzytelniający, którego chcesz użyć jako podstawowej metody logowania. W przypadku typowej instalacji jest to opcja **Wtyczka logowania Windows, która umożliwia logowanie do produktu ESSO-LM przy logowania Windows..** Oznacza to możliwość użycia hasła systemu Windows do uzyskania dostępu do aplikacji chronionych hasłem.
2. W zależności od zasobów sieciowych i administracji dostępne mogą być inne podstawowe metody logowania, takie jak:
  - Windows Logon v2 Wtyczka umożliwiająca logowanie się do produktu SSO przez zalogowanie się do systemu Windows. W przypadku wybrania opcji Windows Logon v2 wyświetlane jest co najmniej jedno pytanie weryfikacyjne. Zapewnia to dodatkowe bezpieczeństwo.
  - LDAP Wtyczka umożliwiająca logowanie się do produktu SSO przez zalogowanie się do katalogu LDAP.
  - LDAP v2 Wtyczka umożliwiająca logowanie się do produktu SSO przez zalogowanie się do systemu Windows. W przypadku wybrania opcji LDAP v2 wyświetlane jest co najmniej jedno pytanie weryfikacyjne. Zapewnia to dodatkowe bezpieczeństwo.
  - Authentication Manager Menedżer uwierzytelniania zapewni możliwość używania wielu metod logowania do produktu SSO.
  - Smart Card Wtyczka umożliwiająca logowanie się do produktu SSO przez przy użyciu karty inteligentnej zgodnej ze standardem MS-CAPI.

- Read-Only Smart Card Wtyczka umożliwia logowanie się do produktu SSO przez przy użyciu karty inteligentnej tylko do odczytu.
  - Entrust Wtyczka umożliwia logowanie się do produktu ESSO-LM przez zalogowanie się do produktu Entrust PKI i klienta Entelligence.
  - RSA SecurID Wtyczka umożliwia logowanie się do produktu SSO przy użyciu haseł jednorazowych, generowanych przez tokeny RSA SecurID.
  - Proximity Card Wtyczka elementu uwierzytelniającego, obsługująca uwierzytelnianie przy użyciu kart zbliżeniowych.
3. Po wybraniu metody kliknij przycisk [Dalej](#), aby kontynuować.
  4. Dodatkowe informacje można znaleźć w części [Podstawowa metoda logowania](#).

## Wybór podstawowej metody logowania

W przypadku wybrania jako podstawowej metody logowania autoryzacji Windows, wyświetlony zostanie monit o zalogowanie się do sieci Windows. Wprowadź swoje hasło do sieci systemu Windows dla wyświetlonej nazwy użytkownika i domeny i kliknij przycisk **OK**.

## Wkładanie karty inteligentnej

W przypadku wybrania jako podstawowej metody logowania Smart Card wyświetlony zostanie monit o włożenie karty. Włóż kartę inteligentną i wprowadź swój kod PIN. Kliknij przycisk **OK**.

## Wprowadzanie odpowiedzi na pytanie weryfikacyjne

W przypadku wybrania autoryzacji Windows v2 wyświetlone zostanie przynajmniej jedno pytanie weryfikacyjne, w zależności od konfiguracji systemu. Zapewnia to dodatkowe bezpieczeństwo. Wprowadź odpowiedzi na wyświetlone pytania (pamiętaj o długości minimalnej) i kliknij przycisk **OK**.



Pytanie weryfikacyjne można potwierdzić w dowolnym późniejszym momencie, wybierając opcję Zmień pytanie weryfikacyjne przy każdym [potwierdzeniu logowania podstawowego](#).

## Dodawanie logowań aplikacji



Ta strona jest wyświetlana, jeśli administrator dostarczył listę wstępnie skonfigurowanych aplikacji. Umożliwia ta zapisanie danych logowania dla poszczególnych aplikacji.

1. Wprowadź wymagane informacje w polach **Nazwa użytkownika**, **Hasło** i innych polach odpowiednich dla poszczególnych wybranych informacji. Potwierdzenie niektórych elementów może wymagać ich ponownego wprowadzenia.
2. Aby kontynuować, kliknij przycisk [Dalej](#).

## Kreator konfiguracji — zakończenie

Aby wprowadzić zmiany przed zakończeniem konfiguracji, kliknij przycisk **Wstecz**, aby powrócić do poprzedniej strony kreatora konfiguracji.

W przeciwnym wypadku kliknij przycisk **Zakończ**, aby zakończyć konfigurację. [Możesz teraz rozpocząć korzystanie z produktu ESSO-LM](#).

## Podstawowa metoda logowania

Podczas pierwszej konfiguracji produktu ESSO-LM użytkownik jest proszony o wybór podstawowej metody logowania, znanej także jako element uwierzytelniający.

Dane uwierzytelniające określone w elemencie uwierzytelniającym — nazwa użytkownika, hasło i inne informacje — identyfikują użytkownika jako upoważnionego użytkownika stacji roboczej i sieci.

W większości przypadków podstawową metodę logowania stanowi system Windows, a podstawowe dane uwierzytelniające logowania to nazwa użytkownika, hasło i domena sieciowa systemu Windows.

Produkt ESSO-LM umożliwia zastosowanie podstawowej metody logowania we wszystkich sytuacjach wymagających podania hasła, w tym większości aplikacji systemu Windows, aplikacji hosta/mainframe i witryn WWW chronionych hasłem.


Program używa podstawowych danych logowania do sprawdzenia, czy użytkownik korzystający ze stacji roboczej jest użytkownikiem, który się do niej zalogował.

W zależności od instalacji i zasobów dostępne są następujące podstawowe metody logowania:

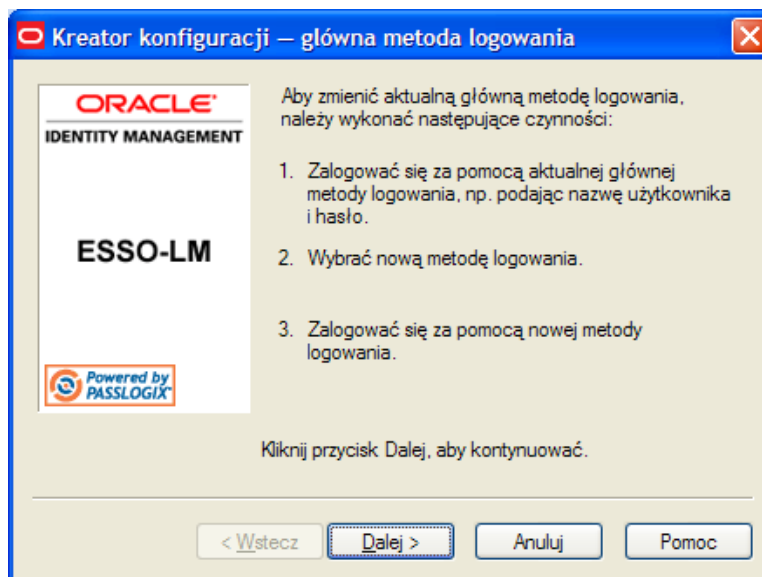
- Windows Logon v2 Wtyczka umożliwiająca logowanie się do produktu SSO przez zalogowanie się do systemu Windows. W przypadku wybrania opcji Windows Logon v2 wyświetlane jest co najmniej jedno pytanie weryfikacyjne. Pozwala to zwiększyć poziom bezpieczeństwa.
- LDAP Wtyczka umożliwiająca logowanie się do produktu SSO przez zalogowanie się do katalogu LDAP.
- LDAP v2 Wtyczka umożliwiająca logowanie się do produktu SSO przez zalogowanie się do systemu Windows. W przypadku wybrania opcji LDAP v2 wyświetlane jest co najmniej jedno pytanie weryfikacyjne. Pozwala to zwiększyć poziom bezpieczeństwa.
- Authentication Manager Menedżer uwierzytelniania zapewni możliwość używania wielu metod logowania do produktu SSO.
- Smart Card Wtyczka umożliwiająca logowanie się do produktu SSO przez przy użyciu karty inteligentnej zgodnej ze standardem MS-CAPI.
- Read-Only Smart Card Wtyczka umożliwiająca logowanie się do produktu SSO przez przy użyciu karty inteligentnej tylko do odczytu.
- Entrust Wtyczka umożliwiająca logowanie się do produktu ESSO-LM przez zalogowanie się do produktu Entrust PKI i klienta Entelligence.
- RSA SecurID Wtyczka umożliwiająca logowanie się do produktu SSO przy użyciu haseł jednorazowych, generowanych przez tokeny RSA SecurID.
- Proximity Card Wtyczka elementu uwierzytelniającego, obsługująca uwierzytelnianie przy użyciu kart zbliżeniowych.

## Zmiana podstawowej metody logowania

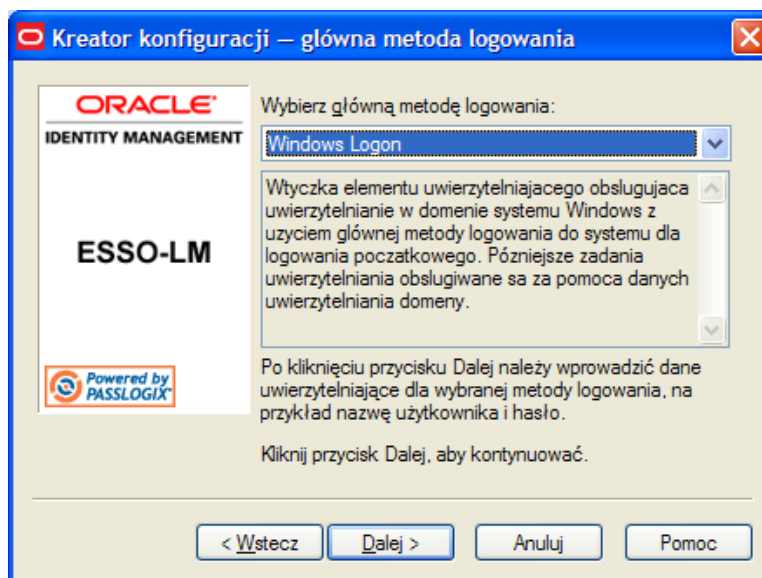
Podstawową metodę logowania można zmienić w dowolnym momencie. Można także dowolnie instalować i usuwać elementy uwierzytelniające.

Kliknij ESSO-LM ikonę  w zasobniku systemowym Windows, aby wyświetlić menu skrótów, po czym wybierz opcję **Konfiguruj**.

1. W produkcie Logon Manager wybierz kartę **Ustawienia**.
2. Kliknij kartę **Uwierzytelnianie**.
3. W części **Podstawowa metoda logowania** kliknij opcję **Zmień**.
4. Zostanie wyświetlony **Kreator konfiguracji** z listą działań, które należy wykonać w celu zmiany podstawowej metody logowania. Aby kontynuować, kliknij przycisk **Dalej**.



5. Zostanie wyświetlony monit o podanie aktualnych podstawowych danych logowania. Wprowadź podstawowe hasło logowania i kliknij przycisk **OK**.
6. W kreatorze konfiguracji zostanie wyświetlona strona wyboru podstawowego logowania. Wybierz z listy rozwijanej podstawową metodę logowania i kliknij przycisk **Dalej**, aby kontynuować.



7. Zostanie wyświetlony monit o podanie nowych podstawowych danych uwierzytelniających logowania. Wprowadź identyfikator użytkownika i hasło, wprowadź lub wybierz informacje dodatkowe i kliknij przycisk **OK**.



Jeśli nowa podstawowa metoda logowania to karta inteligentna, zostanie wyświetlony monit o włożenie karty do czytnika i wprowadzenie kodu PIN. Jeśli nowa podstawowa metoda logowania to urządzenie biometryczne, zostanie wyświetlony monit o położenie palca na czytniku odcisków palców.

8. Pomyślna konfiguracja nowej metody uwierzytelniania zostanie potwierdzona w kreatorze konfiguracji. Możesz:
9. Kliknąć przycisk **Anuluj**, aby anulować zmianę i przywrócić poprzednią podstawową metodę logowania  
lub
10. Kliknąć przycisk **Zakończ**, aby zatwierdzić i zakończyć zmianę podstawowej metody logowania. Zostanie wyświetlone okno dialogowe **Podstawowa metoda logowania**. Aby je zamknąć, kliknij przycisk **Zamknij**.

## Potwierdzanie podstawowej metody logowania

Program ESSO-LM można skonfigurować tak, aby okresowo upewniać się, że obecny użytkownik stacji roboczej jest tym użytkownikiem, który się do niej zalogował.

W przypadku uruchomienia aplikacji chronionej hasłem, jeśli od ostatniego automatycznego logowania upłynął określony czas (domyślnie 15 minut), produkt ESSO-LM prosi o ponowne podanie podstawowego hasła logowania. W przypadku korzystania z podstawowej metody logowania innej niż hasło (karta inteligentna, token, urządzenia biometryczne), użytkownik zostanie poproszony o identyfikację przy użyciu tej metody (kod PIN, odcisk palca itp.).

Ponadto produkt ESSO-LM wykonuje ten test automatycznie w przypadku zmiany haseł aplikacji, wykonywania innych zadań związanych z zarządzaniem kontami lub w przypadku, gdy wymaga tego logowanie do aplikacji.

Aby zmienić odstęp między monitami lub wyłączyć tę funkcję, należy zmienić ustawienie **Stoper** na [karcie Uwierzytelnianie](#) okna dialogowego Ustawienia.



W zależności od typu używanej podstawowej metody logowania i ustawień określonych przez administratora, użytkownik może zostać poproszony o podanie odpowiedzi na pytanie weryfikacyjne określone podczas pierwszej konfiguracji produktu ESSO-LM.

W przypadku korzystania z pytania weryfikacyjnego dostępna jest opcja jego zmiany. W tym celu należy zaznaczyć pole wyboru **Chcę zmienić odpowiedź na moje pytanie weryfikacyjne**.

## Instalacja podstawowych metod logowania

Podczas instalacji produktu ESSO-LM dostępna jest opcja instalacji jednego elementu uwierzytelniającego lub większej ich liczby. Gdy nie zostały zainstalowane wszystkie elementy uwierzytelniające, poniższa procedura umożliwia dodanie nowych elementów. Aktualnie zainstalowane mechanizmy uwierzytelniające można znaleźć w oknie dialogowym [Podstawowa metoda logowania](#). Dodatkowe informacje można znaleźć w części [Podstawowa metoda logowania](#).



Poniższe procedury instalacji i usuwania podstawowych metod logowania są zazwyczaj zarezerwowane dla administratora.

## Instalacja podstawowych metod logowania

1. Otwórz Panel sterowania i w zależności od używanego systemu operacyjnego:
2. Jeśli używasz systemu Windows 2000/XP, kliknij dwukrotnie opcję **Dodaj/usuń programy**.
3. Jeśli używasz systemu Windows Vista, kliknij dwukrotnie opcję **Programy i funkcje**.
2. Wybierz element **ESSO-LM**.
3. Wykonaj jedną z następujących czynności:
4. Jeśli używasz systemu Windows 2000/XP, kliknij opcję **Dodaj/usuń**.
5. Jeśli używasz systemu Windows Vista, kliknij przycisk **Zmień**.
6. Zostanie wyświetlony ESSO-LM Kreator instalacji. Przeczytaj informacje wyświetlone na ekranie i kliknij przycisk **Dalej**.
7. Wybierz opcję **Modyfikuj** i kliknij przycisk **Dalej**.
8. Rozwiń listę, klikając ikonę **+** obok pozycji **Elementy uwierzytelniające**.

9. Obok okna hasła, które chcesz zainstalować, kliknij ikonę **X**.
10. Z menu skrótów wybierz opcję **Ta funkcja zostanie zainstalowana na lokalnym dysku twardym**.
11. Aby zainstalować dodatkowe elementy uwierzytelniające, powtórz punkty 7 i 8.
12. Kliknij przycisk **Dalej**.
13. Przeczytaj informacje wyświetlone na ekranie i kliknij przycisk **Dalej**.
14. Postępuj zgodnie z monitami wyświetlanymi na ekranie.



## Zarządzanie kontami

Produkt ESSO-LM udostępnia dwie metody tworzenia kont:

- Istnieje możliwość [tworzenia kont w produkcie Logon Manager](#), umożliwiającym konfigurowanie, edycję i zarządzanie danymi uwierzytelniającymi.
- Można także [tworzyć konta na bieżąco, korzystając z funkcji Automatyczne monitowanie](#), wykrywającej żądania logowania aplikacji i umożliwiającej zapisywania danych uwierzytelniających podczas logowania.


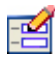








Istnieje także możliwość polecenia produktowi ESSO-LM konfigurowania hasła, przez przytrzymanie klawisza **Windows** i naciśnięcie klawisza **L** (tylko w przypadku systemów innych niż Windows XP).

Jeśli aplikacja docelowa wymaga *więcej niż dwóch pól danych uwierzytelniających*, procedura ta wymaga zasobów administratora. Skontaktuj się z administratorem.

## Moje konta

W panelu Moje konta wyświetlane są wszystkie zapisane konta. Panel umożliwia dodawanie, usuwanie, kopiowanie i modyfikowanie kont. Aby zapewnić szybszy dostęp, w menu kontekstowym, które jest wyświetlane po kliknięciu na liście wybranej aplikacji prawym przyciskiem myszy, dostępne są opcje Modyfikuj, Kopiuj i Usuń. Elementy sterujące dostępne w tym panelu:

	<b>Dodaj</b>	Wyświetlenie okna dialogowego <b>Nowe logowanie</b> , umożliwiającego skonfigurowanie nowego konta. Jeśli dostępne są konta prekonfigurowane, zostanie wyświetlona opcja <b>Dodaj wiele aplikacji</b> .  Dodatkowe informacje można znaleźć w części <b>Dodawanie logowań do wielu aplikacji</b> .
	<b>Modyfikuj</b>	Wyświetlenie okna dialogowego <b>Modyfikuj konto</b> , umożliwiającego modyfikację danych konta lub automatycznego zachowania poszczególnych kont. Aby uzyskać dostęp do tej funkcji, można także kliknąć wybraną aplikację prawym przyciskiem myszy i w wyświetlonym menu kontekstowym wybrać polecenie <b>Modyfikuj</b> .
	<b>Kopiuj</b>	Powielenie wybranego konta. Nowe konto zostanie wyświetlone na liście z dodatkem „(2)” na końcu nazwy aplikacji. Aby uzyskać dostęp do tej funkcji, można także kliknąć wybraną aplikację prawym przyciskiem myszy i w wyświetlonym menu kontekstowym wybrać polecenie <b>Kopiuj</b> .
	<b>Usuń</b>	Usunięcie zaznaczonego logowania z produktu Logon Manager. Wyświetlony zostanie komunikat z prośbą o potwierdzenie: „Czy na pewno chcesz usunąć wybrany element z systemu?” Należy wybrać opcję <b>Tak</b> lub <b>Nie</b> . Aby uzyskać dostęp do tej funkcji, można także kliknąć wybraną aplikację prawym przyciskiem myszy i w wyświetlonym menu kontekstowym wybrać polecenie <b>Usuń</b> .
	<b>Ujawnij wszystko</b>	Ikona ta staje się aktywna po wybraniu widoku Szczegóły, jeśli zdefiniowano co najmniej jedno logowanie. Wybranie opcji <b>Ujawnij wszystko</b> powoduje wyświetlenie wszystkich nazw użytkowników i haseł w produkcie Logon Manager. (Funkcja ta jest dostępna jedynie w przypadku aktywowania jej przez administratora).
	<b>Widok</b>	Umożliwia zmianę metody wyświetlania kont, jeśli zdefiniowano co najmniej jedno logowanie. Dostępne widoki to Ikony, Lista i Szczegóły (opcje te są podobne do opcji widoku aplikacji Eksplorator Windows). W przypadku wybrania opcji Szczegóły włączana jest opcja <b>Ujawnij wszystko</b> .
	<b>Odśwież</b>	Aktualizacja ustawień konta o zmiany wprowadzone przez administratora. (Funkcja ta jest dostępna jedynie w przypadku aktywowania jej przez administratora).
	<b>Pomoc</b>	Wyświetlenie pliku pomocy produktu ESSO-LM.

## Konta dzielące dane uwierzytelniające

Administrator może skonfigurować dwa lub większą liczbę kont tak, aby współdzieliły tę samą nazwę użytkownika i hasło w ramach grupy haseł. W przypadku zmiany danych uwierzytelniających jednego konta zmieniają się także dane pozostałych kont w grupie.

W niektórych przypadkach, gdy jedna z aplikacji wymaga większej ilości danych uwierzytelniających (na przykład w przypadku wielu kont pocztowych w programie Microsoft Outlook), konieczne może okazać się wyłączenie z tej funkcji tych dodatkowych „tożsamości”

(posiadających różne dane uwierzytelniające). Gdy sytuacja ta stosuje się do nowego logowania tworzonego dla wcześniej dodanej aplikacji, użytkownik posiada możliwość wyłączenia nowego logowania z grupy.

## Dodawanie wielu kont

Jeśli administrator stworzył listę kont prekonfigurowanych, przycisk Logon Manager **Dodaj** jest rozszerzony o listę rozwijaną, umożliwiającą dodawanie wielu aplikacji. Aby dodać nowe konta, należy wybrać tę opcję.

## Konta bez skonfigurowanych danych uwierzytelniających

Niektóre konta mogą być wyświetlane w produkcie Logon Manager w formie szarej kursywy z szarą ikoną. W przypadku próby użycia lub modyfikacji takiego konta (przez zaznaczenie go i kliknięcie przycisku **Modyfikuj**), wyświetlany jest następujący komunikat:

**Dane uwierzytelniające odpowiadają aplikacji, która nie została skonfigurowana w produkcie ESSO-LM.**

Komunikat ten jest wyświetlany najczęściej w przypadku aktualizacji produktu ESSO-LM do nowszej wersji. Oznacza on, że dane uwierzytelniające zostały bezpiecznie zapisane, lecz musi także zostać uaktualniona konfiguracja logowania aplikacji (na podstawie której produkt ESSO-LM określa, gdzie należy wstawić dane uwierzytelniające). Aby uzyskać uaktualnione konta, należy skontaktować się z administratorem.

## Konfigurowanie kont przy użyciu Logon Manager

Aby skonfigurować nowe konto., w produkcie Logon Manager kliknij przycisk **Dodaj** Zostanie wyświetlone nowe okno dialogowe Nowe logowanie.

Poniższe procedury zawierają opis zastosowania okna dialogowego Nowe logowanie do dodawania kont dla poszczególnych typów aplikacji.

Procedury dla poszczególnych typów są do siebie podobne. Należy określić aplikację i podać swoje dane uwierzytelniające — nazwę użytkownika, hasło i inne informacje wymagane przez aplikację.

W przypadku dodania logowania do aplikacji systemu Windows, która nie została prekonfigurowana w produkcie ESSO-LM, użytkownik zostanie poproszony o identyfikację pól nazwy użytkownika i hasła przez kliknięcie pól logowania.

Istnieje także możliwość utworzenia większej liczby logowań do jednej aplikacji. Funkcja ta jest przydatna w przypadku aplikacji, dla której określono więcej niż jeden zestaw danych uwierzytelniających, na przykład przy używaniu większej liczby kont pocztowych z jednego konta.

Po wykryciu przez produkt ESSO-LM logowania, dla którego określono więcej niż jeden zestaw danych uwierzytelniających, wyświetlane jest okno dialogowe [Element wybierania logowania](#), umożliwiające wybór danych uwierzytelniających do wykorzystania.

## Dodawanie logowania do aplikacji systemu Windows

### Wybieranie aplikacji

1. W oknie dialogowym Nowe logowanie wybierz opcję **Windows**, a następnie wybierz aplikację z listy rozwijanej. Jeśli dana aplikacja nie znajduje się na liście, przejdź do części [Konfigurowanie logowania do aplikacji systemu Windows, która nie znajduje się na liście](#).

- Kliknij przycisk **Dalej**. Wyświetlone zostanie okno dialogowe Nowe logowanie z monitem o podanie danych uwierzytelniających.

## Wprowadzanie danych uwierzytelniających

- Wypełnij pola **Nazwa użytkownika**, **Hasło** i **Potwierdź hasło**, danymi właściwymi dla danej aplikacji. Hasło można wyświetlić za pomocą przycisku **Ujawnij**.



W zależności od wymagań konfigurowanej aplikacji może zostać wyświetlony monit o wprowadzenie zawartości dodatkowych pól, takich jak **Nazwa domeny** (w przypadku programu Microsoft Outlook).

Podobnie, niektóre aplikacje mogą nie wymagać nazwy lub identyfikatora użytkownika. W takich przypadkach pole **Nazwa użytkownika** nie będzie dostępne.

W przypadku konfigurowania aplikacji RSA SecurID wyświetlony zostanie monit o wprowadzenie zawartości pól **PIN** i **Token programowy**. Kod PIN jest określany przez oprogramowanie pośredniczące RSA. Pole Token programowy jest wypełniane automatycznie w momencie wykrycia numeru seryjnego dostępnego tokenu.

- Wykonaj jedną z następujących czynności:
- Kliknij przycisk **Zakończ**. Produkt ESSO-LM powróci do produktu Logon Manager, w którym zostanie wyświetlone nowe konto.
- Jeśli ustawienie to jest dostępne, wybierz opcję **Dodaj kolejny zestaw danych uwierzytelniających** i kliknij przycisk **Zakończ**. Produkt ESSO-LM doda logowanie do produktu Logon Manager, po czym ponownie zostanie wyświetlone okno dialogowe Nowe logowanie.



W przypadku dodawania nowego logowania do istniejącej aplikacji, która należy do grupy haseł, wybierz opcję **Wyłącz z grupy dzielącej hasło**. Jeśli dane logowanie jest pierwszym utworzonym dla danej aplikacji, pole to powinno pozostać niezaznaczone. Dodatkowe informacje można znaleźć w części [Aplikacje dzielące dane uwierzytelniające](#).

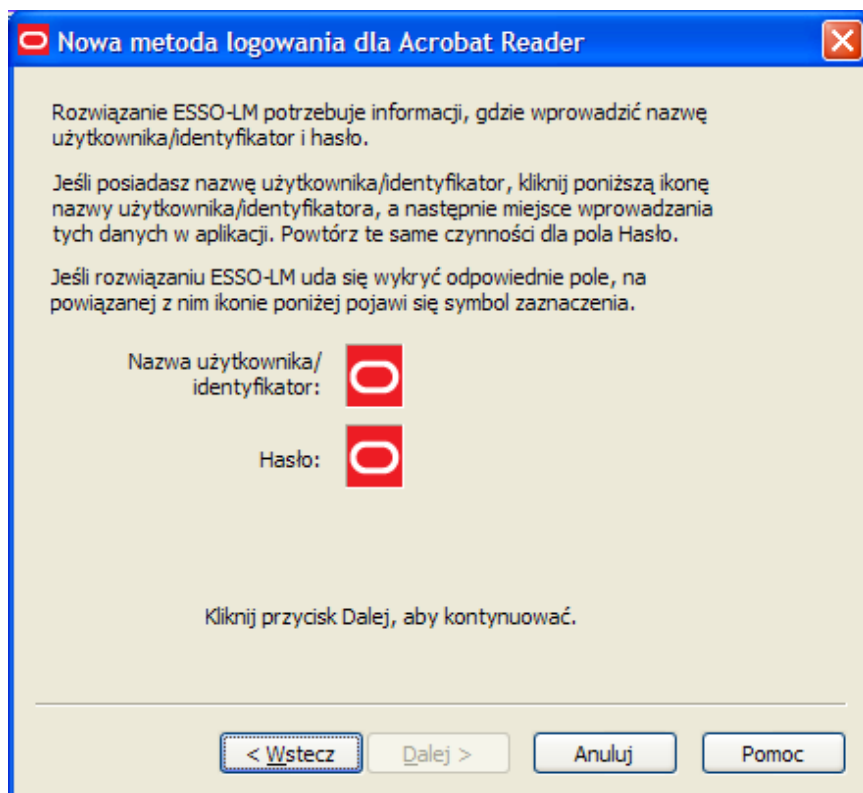
## Konfigurowanie logowania do aplikacji Windows, która nie znajduje się na liście

1. Uruchom aplikację systemu Windows, dla której chcesz skonfigurować logowanie. Będzie to aplikacja docelowa.



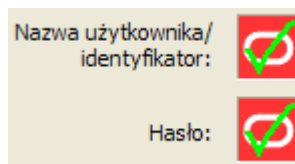
Jeśli aplikacja docelowa wymaga wprowadzenia więcej niż dwóch pól uwierzytelniania, procedura ta wymaga skonfigurowania przez administratora. Należy poprosić o pomoc administratora.

2. Po wyświetleniu okna dialogowego logowania aplikacji docelowej przełącz się z powrotem do produktu ESSO-LM. Rozmieść okna tak, aby zarówno produkt ESSO-LM, jak i okno dialogowe logowania aplikacji docelowej były widoczne.
3. W oknie dialogowym Nowe logowanie wybierz opcję **Windows**, a następnie wybierz z listy rozwijanej opcję **Aplikacja poza listą** (opcja domyślna).
4. Wypełnij pole **Nazwa aplikacji** aplikacji docelowej i (opcjonalnie) pole **Opis**.
5. Kliknij przycisk **Dalej**.
6. W polu Nowe logowanie zostaną wyświetlone dwie ikony.

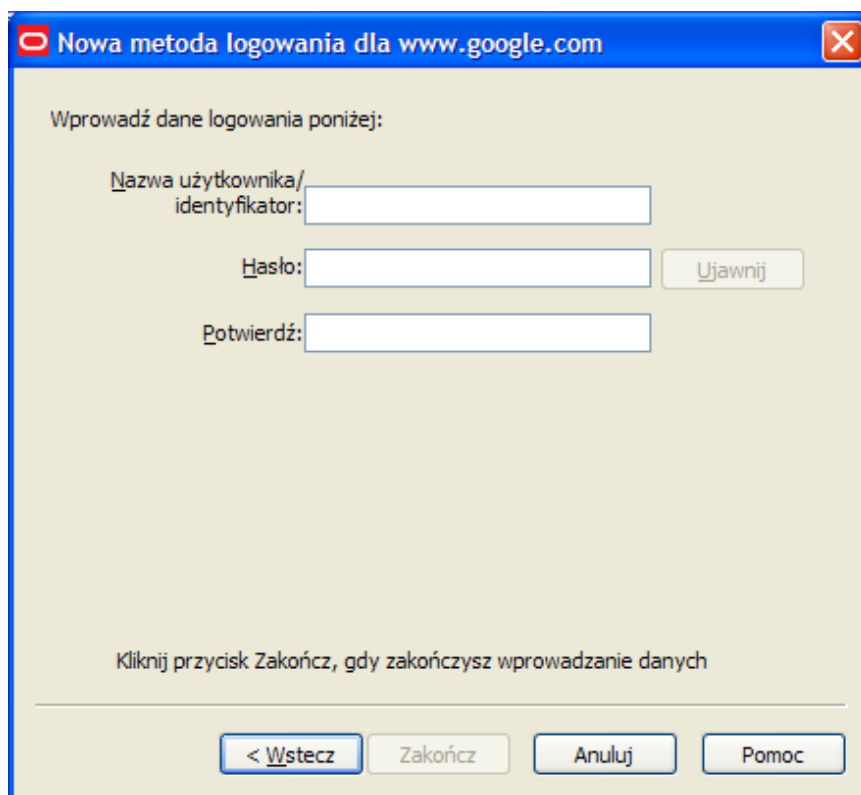


7. Kliknij ikonę **Nazwa użytkownika** i kliknij pole nazwy użytkownika lub identyfikatora w oknie dialogowym logowania aplikacji docelowej. Nad ikoną zostanie wyświetlony zielony znak zaznaczenia.

8. Kliknij ikonę **Hasło**, a następnie kliknij pole hasła w oknie dialogowym logowania aplikacji docelowej. Nad ikoną zostanie wyświetlony zielony znak zaznaczenia.



9. Kliknij przycisk **Dalej**. Wyświetlone zostanie okno dialogowe Nowe logowanie z monitem o podanie danych uwierzytelniających.



### Wprowadzanie danych uwierzytelniających

1. Wypełnij pola **Nazwa użytkownika**, **Hasło** i **Potwierdź hasło**, danymi właściwymi dla danej aplikacji. Hasło można wyświetlić za pomocą przycisku **Ujawnij**.
2. Wykonaj jedną z następujących czynności:
3. Kliknij przycisk **Zakończ**. Program ESSO-LM powróci do produktu Logon Manager, w którym zostanie wyświetlone nowe logowanie.  
lub
4. Jeśli ustawienie to jest dostępne, wybierz opcję **Dodaj kolejny zestaw danych uwierzytelniających** i kliknij przycisk **Zakończ**. Produkt ESSO-LM doda logowanie do produktu Logon Manager, po czym ponownie zostanie wyświetlone okno dialogowe [Nowe logowanie](#).



W przypadku konfigurowania aplikacji RSA SecurID zostanie wyświetlony monit o wprowadzenie zawartości pól **PIN** i **Token programowy**. Kod PIN jest określany przez oprogramowanie pośredniczące RSA. Pole Token programowy jest wypełniane automatycznie w momencie wykrycia numeru seryjnego dostępnego tokenu.

## Dodawanie logowania do witryny WWW

1. W oknie dialogowym Nowe logowanie wybierz opcję WWW i wybierz witrynę WWW z listy rozwijanej. Jeśli dana witryna WWW nie znajduje się na liście, przejdź do części [Dodawanie logowania do witryny WWW, która nie znajduje się na liście](#).
2. Kliknij przycisk **Dalej**. Wyświetlone zostanie okno dialogowe Nowe logowanie z monitem o podanie danych uwierzytelniających.

## Wprowadzanie danych uwierzytelniających

1. Wypełnij pola **Nazwa użytkownika**, **Hasło** i **Potwierdź hasło** danymi właściwymi dla witryny WWW. Hasło można wyświetlić za pomocą przycisku **Ujawnij**.
2. Wykonaj jedną z następujących czynności:
  - Kliknij przycisk **Zakończ**. Produkt ESSO-LM powróci do produktu Logon Manager, w którym zostanie wyświetlone nowe logowanie.
  - lub
  - Jeśli ustawienie to jest dostępne, wybierz opcję **Dodaj kolejny zestaw danych uwierzytelniających** i kliknij przycisk **Zakończ**. Produkt ESSO-LM doda logowanie do produktu Logon Manager, po czym ponownie zostanie wyświetlone okno dialogowe [Nowe logowanie](#).



W przypadku dodawania nowego logowania do istniejącej aplikacji, która należy do grupy haseł, wybierz opcję **Wyłącz z grupy dzielącej hasło**. Jeśli dane logowanie jest pierwszym utworzonym dla danej aplikacji, pole to powinno pozostać niezaznaczone. Dodatkowe informacje można znaleźć w części [Aplikacje dzielące dane uwierzytelniające](#).

## Dodawanie logowania do witryny WWW, która nie znajduje się na liście

1. W oknie dialogowym Nowe logowanie wybierz opcję **WWW**. Z listy rozwijanej wybierz opcję **Aplikacja WWW poza listą** (opcja domyślna). Zostanie wyświetlone pole tekstowe umożliwiające wprowadzenie adresu URL.



Jeśli dana witryna WWW wymaga więcej niż dwóch pól danych uwierzytelniających, procedura ta wymaga zasobów administratora. Należy poprosić o pomoc administratora.

2. Wypełnij pole **URL**, wprowadzając adres witryny WWW, dla której chcesz skonfigurować logowanie.
3. Wypełnij pole **Nazwa aplikacji** i (opcjonalnie) **Opis**.
4. Kliknij przycisk **Dalej**. Wyświetlone zostanie okno dialogowe Nowe logowanie z monitem o podanie danych uwierzytelniających.



**Nowa metoda logowania**

Wybierz typ aplikacji dla tej metody logowania:

☒ Sieć Web ☐ System Windows ☐ Komputer typu mainframe

Wybierz aplikację sieciową<sup>1</sup> z listy poniżej:

Aplikacji sieciowej nie ma na liście. ▼

Adres URL — http:// ▼

Wprowadź nazwę i opis aplikacji:

Nazwa aplikacji:

Opis (opcjonalny):

Odwołanie:

Kliknij przycisk Dalej, aby kontynuować

< Wstecz Dalej > Anuluj Pomoc

**Nowa metoda logowania dla www.google.com**

Wprowadź dane logowania poniżej:

Nazwa użytkownika/  
identyfikator:

Hasło:  Ujawnij

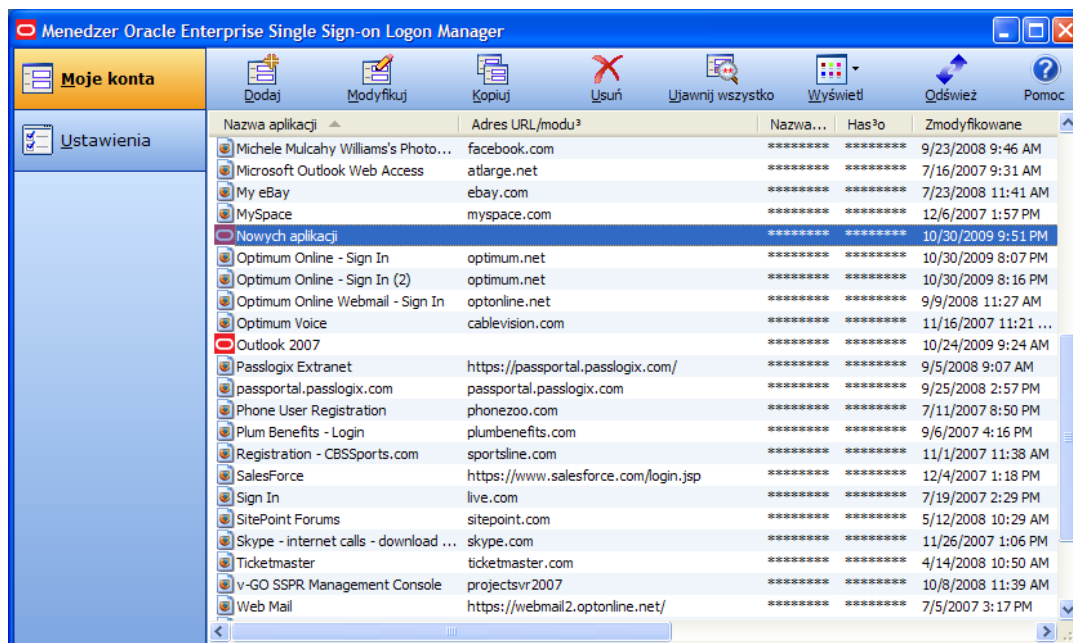
Potwierdź:

Kliknij przycisk Zakończ, gdy zakończysz wprowadzanie danych

< Wstecz Zakończ Anuluj Pomoc

## Wprowadzanie danych uwierzytelniających

1. Wypełnij pola **Nazwa użytkownika**, **Hasło** i **Potwierdź hasło**, danymi właściwymi dla witryny WWW. Hasło można wyświetlić za pomocą przycisku **Ujawnij**.
  2. Wykonaj jedną z następujących czynności:
    - Kliknij przycisk **Zakończ**. Produkt ESSO-LM powróci do produktu Logon Manager, w którym zostanie wyświetlone nowe logowanie.
- lub
- Jeśli ustawienie to jest dostępne, wybierz opcję **Dodaj kolejny zestaw danych uwierzytelniających** i kliknij przycisk **Zakończ**. Produkt ESSO-LM doda logowanie do produktu Logon Manager, po czym ponownie zostanie wyświetlone okno dialogowe **Nowe logowanie**.



## Dodawanie logowania do aplikacji hosta/mainframe

1. W oknie dialogowym **Nowe logowanie** wybierz opcję **Mainframe**.
2. Wypełnij pole **Nazwa aplikacji** aplikacji docelowej i (opcjonalnie) pole **Opis**.
3. Kliknij przycisk **Dalej**. Wyświetlone zostanie okno dialogowe **Nowe logowanie** z monitem o podanie danych uwierzytelniających.

## Wprowadzanie danych uwierzytelniających

1. Wypełnij pola **Nazwa użytkownika**, **Hasło** i **Potwierdź hasło** danymi właściwymi dla witryny WWW. Hasło można wyświetlić za pomocą przycisku **Ujawnij**.
  2. Wykonaj jedną z następujących czynności:
    - Kliknij przycisk **Zakończ**. Produkt ESSO-LM powróci do produktu Logon Manager, w którym zostanie wyświetlone nowe logowanie.
- lub
- Jeśli ustawienie to jest dostępne, wybierz opcję **Dodaj kolejny zestaw danych uwierzytelniających** i kliknij przycisk **Zakończ**. Produkt ESSO-LM doda logowanie do produktu Logon Manager, po czym ponownie zostanie wyświetlone okno dialogowe **Nowe logowanie**.

## Konfigurowanie kont przy użyciu funkcji Automatyczne monitowanie

Aby funkcja Automatyczne monitowanie była dostępna, należy aktywować ją na [karcie Odpowiedź okna dialogowego Ustawienia](#).

1. Uruchom produkt ` Logon Manager.
2. W oknie dialogowym **Ustawienia** kliknij kartę **Odpowiedź**.
3. Upewnij się, że zostało zaznaczone pole wyboru **Automatyczne monitowanie**. Jeśli nie, to zaznacz je i kliknij przycisk **Prześlij**.



Po instalacji produktu ESSO-LM funkcja Automatyczne monitowanie jest domyślnie włączona. Administrator może włączyć lub wyłączyć funkcję Automatyczne monitowanie dla wszystkich użytkowników.

W przypadku włączenia funkcji Automatyczne monitowanie produkt ESSO-LM automatycznie wykrywa aplikacje i witryny WWW chronione hasłem. W przypadku wcześniejszego określenia danych uwierzytelniających dla danej aplikacji lub witryny WWW, produkt ESSO-LM automatycznie wprowadza dane uwierzytelniające w odpowiednich polach i loguje użytkownika w aplikacji.

### Przykład konta, dla którego wcześniej podano dane uwierzytelniające:

Uruchamiasz program Lotus Notes, dla którego zostały już wprowadzone dane uwierzytelniające. W momencie uruchomienia produktu Lotus Notes program ESSO-LM rozpoznaje żądanie danych uwierzytelniających na ekranie logowania.

Produkt ESSO-LM wprowadza hasło w odpowiednim polu i klika przycisk **OK**, logując użytkownika do programu Lotus Notes.

### Przykład konta, dla którego nie podano danych uwierzytelniających:

Teraz założmy, że uruchamiasz aplikację lub witrynę WWW, dla której wcześniej nie określono danych uwierzytelniających.

Gdy produkt ESSO-LM wykryje aplikację, dla której nie zostały wcześniej wprowadzone informacje uwierzytelniające, zostanie wyświetlone okno dialogowe Nowe logowanie. W oknie tym można wprowadzić dane logowania dla danej aplikacji (o ile administrator nie wyłączył funkcji Automatyczne monitowanie).

Po wyświetleniu okna dialogowego Nowe logowanie wykonaj jedną z następujących czynności:

- Jeśli chcesz dodać dane logowania dla aplikacji, wypełnij wyświetlone pola i kliknij przycisk **OK**. Produkt ESSO-LM zapisze wprowadzone informacje i automatycznie zaloguje użytkownika do tej aplikacji za każdym razem, gdy będzie ona uruchamiana.
- Jeśli chcesz tymczasowo zrezygnować z dodawania danych logowania do danej aplikacji, kliknij przycisk **Anuluj** (jeśli jest dostępny). Produkt ESSO-LM wyświetli monit o dodanie danych logowania przy następnym uruchomieniu aplikacji.
- Jeśli chcesz na stałe wyłączyć monitowanie dla danej aplikacji, kliknij polecenie **Wyłącz** (jeśli jest dostępne). Produkt ESSO-LM nie będzie wyświetlał kolejnych monitów o dodanie aplikacji. Aplikacja zostanie umieszczona na liście wykluczonych aplikacji, która znajduje się na karcie [Wykluczone](#) panelu Ustawienia.




Wykluczoną aplikację można ponownie włączyć przez wybranie polecenia „Zaloguj używając ESSO-LM” ze znajdującej się w zasobniku systemowym ikony produktu ESSO-LM.

Jeśli użytkownik w przyszłości zdecyduje, że chce, aby produkt ESSO-LM monitował automatycznie o dane logowania przy następnym uruchomieniu wybranej aplikacji, należy usunąć daną aplikację z listy [Wykluczone](#).

## Modyfikacja konta

Istnieje możliwość modyfikacji danych konta lub automatycznego zachowania *pojedynczych*

logowań przy użyciu ikony Modyfikuj  produktu Logon Manager lub przez podwójne kliknięcie nazwy konta. To okno dialogowe umożliwia:

- Zmianę zawartości pola **Nazwa użytkownika**, **Hasło** i innych pól przesyłanych do aplikacji przez mechanizm logowania.
- Przywrócenie poprzedniego hasła. Po zmianie hasła logowania, przy następnym otwarciu okna dialogowego Właściwości logowania dla danego logowania jest wyświetlany przycisk **Przywróć poprzednie hasło**. Umożliwia to przywrócenie hasła używanego przed ostatnią zmianą hasła.

- Edycję danych aplikacji. Istnieje możliwość edycji pól **Nazwa użytkownika**, **Hasło**, **Nazwa aplikacji** i **opis**.
- Można także włączyć lub wyłączyć opcje automatycznej odpowiedzi dla wybranych kont.
- **Automatyczne rozpoznawanie**. To ustawienie określa, czy produkt ESSO-LM powinien automatycznie podawać dane uwierzytelniające w przypadku zażądania ich przez aplikację.

Po włączeniu tej funkcji produkt ESSO-LM rozpoznaje aplikacje i witryny WWW, automatycznie logując użytkownika.

Po wyłączeniu tej funkcji użytkownik musi ręcznie uruchomić odpowiedź produktu ESSO-LM na żądanie logowania. Działanie to można wykonać przy użyciu menu ikony na pasku systemowym. Należy wybrać opcję **Zaloguj używając ESSO-LM**.

Pole wyboru Automatyczne rozpoznawanie może znajdować się w jednym z trzech stanów:

- Puste pole wyboru oznacza wyłączenie opcji dla wybranej aplikacji.
- Znak zaznaczenia oznacza włączenie opcji dla wybranej aplikacji.
- Zielone pole oznacza, że działanie dla wybranej aplikacji jest określone przez ustawienie globalne.

- **Automatyczne przesyłanie** To ustawienie określa, czy produkt ESSO-LM powinien automatycznie przysyłać dane uwierzytelniające do aplikacji. Aby na przykład rozpocząć logowanie, kliknij polecenie **OK**, **Prześlij** lub **Wprowadź**.



W zależności od konfiguracji systemu opcje **Automatyczne rozpoznawanie** i **Automatyczne przesyłanie** mogą nie być dostępne.

Aby określić ustawienie opcji Automatyczne rozpoznawanie globalnie dla wszystkich aplikacji, należy użyć opcji **Automatyczne rozpoznawanie** umieszczonej na [karcie Odpowiedź okna dialogowego Ustawienia](#).

Ustawienie w tym oknie dialogowym zastępuje globalne ustawienie opcji **Automatyczne rozpoznawanie**.

## Modyfikowanie konta

1. [Uruchom produkt Logon Manager](#).
2. Na panelu **Moje konto** kliknij kartę **Uwierzytelnianie**.
3. Zaznacz konto na liście i kliknij ikonę **Modyfikuj** lub kliknij dwukrotnie konto. Wyświetlone zostanie okno dialogowe dla wybranego konta.



Jeśli nazwa konta jest wyświetlona w kolorze szarym, po kliknięciu przycisku **Modyfikuj** zostanie wyświetlony następujący komunikat:

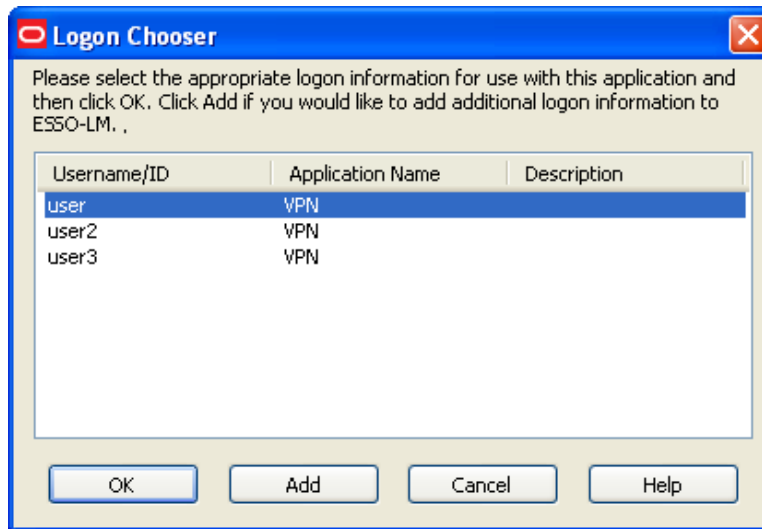
- „Dane uwierzytelniające odpowiadają aplikacji, która nie została skonfigurowana w produkcie ESSO-LM”.
- Dodatkowe informacje można znaleźć w części [Dane uwierzytelniające bez skonfigurowanego logowania](#).

4. Zmodyfikuj dane zgodnie z potrzebami.
5. Po zakończeniu wprowadzania zmian kliknij przycisk **OK**.

## Okno dialogowe Element wybierania logowania

Istnieje możliwość posiadania więcej niż jednego zestawu danych uwierzytelniających dla jednego konta. W takim przypadku można skonfigurować produkt ESSO-LM tak, aby rozpoznawał wszystkie konta, a następnie umożliwiał wybór konta do zalogowania. W tym celu należy utworzyć osobne zestawy danych uwierzytelniających dla poszczególnych kont.

Po otwarciu aplikacji lub witryny WWW w produkcie ESSO-LM zostanie wyświetlone okno dialogowe Element wybierania logowania.



Każdą kolumnę można posortować przez kliknięcie nagłówka kolumny. Po określeniu kolejności sortowania, kolejność ta jest zapisywana i zachowywana przy następnym wyświetleniu danego okna dialogowego. *\*Funkcjonalność ta została wprowadzona w wersji 10.1.4.1.0.*

Należy wykonać jedną z następujących czynności:

1. Wybierz konto, do którego chcesz się zalogować i kliknij przycisk **OK**.
2. Kliknij przycisk **Dodaj**, aby dodać nowy zestaw danych uwierzytelniających dla danego konta.
3. Kliknij przycisk **Anuluj**, aby zamknąć to okno dialogowe. Produkt ESSO-LM nie wykona logowania do aplikacji.

## Okno dialogowe Powtórzenie logowania

Po włączeniu funkcji [Automatyczne rozpoznawanie](#) produkt ESSO-LM automatycznie wykrywa i odpowiada na żądania logowania i zmiany hasła aplikacji i witryn WWW.

W przypadku wprowadzenia nieprawidłowego hasła podczas konfiguracji logowania lub zmiany hasła aplikacji przy użyciu innego komputera, produkt ESSO-LM będzie przekazywać aplikacjom nieprawidłowe hasło. W takim przypadku aplikacja powtarza żądanie logowania, a w produkcie ESSO-LM zostanie wyświetlone okno dialogowe Powtórzenie logowania.

Okno dialogowe Powtórzenie logowania jest wyświetlane w przypadku wprowadzenia nieprawidłowego hasła lub zmiany hasła przy użyciu innego komputera.

W oknie znajduje się monit o sprawdzenie dokładności pól **Nazwa użytkownika** i **Hasło** oraz, jeśli to konieczne, dodatkowych pól logowania.

Należy wykonać jedną z następujących czynności:

1. Ujawnij wprowadzone hasło, klikając przycisk **Ujawnij**.
2. Wprowadź wymagane zmiany danych logowania i kliknij przycisk **OK**, aby spróbować zalogować się ponownie.



Zaznaczenie pola wyboru **Zapisz zmiany** zapewnia, że produkt ESSO-LM użyje identycznych danych uwierzytelniania przy następnym logowaniu do aplikacji lub witryny WWW. Usuń zaznaczenie tego pola, jeśli nie chcesz, aby wprowadzone dane zostały zapisane do przyszłego użytku.

3. Kliknij przycisk **Anuluj**, aby zapobiec kolejnym próbom logowania do aplikacji lub witryny WWW przed ponownym uruchomieniem produktu ESSO-LM lub [modyfikacją właściwości logowania](#) w produkcie Logon Manager.

## Pętla logowania

Niektóre aplikacje, takie jak serwisy pocztowe WWW, wyświetlają stronę logowania w momencie wylogowania, co prowadzi do rozpoznania formularza logowania przez produkt ESSO-LM i automatycznego ponownego zalogowania do aplikacji. Powoduje to powstanie nieskończonej „pętli logowania”, uniemożliwiającej wylogowanie się z aplikacji. Aby zapobiec powstawaniu takich pętli, administrator może zdecydować się na włączenie funkcji odroczenia. Funkcja ta uniemożliwia produktowi ESSO-LM logowanie się do aplikacji przed upłynięciem określonego czasu od ostatniego logowania.

Administrator może także skonfigurować produkt ESSO-LM tak, aby pytał o ponowne zalogowanie do aplikacji w momencie wylogowania. W obu powyższych przypadkach produkt ESSO-LM nie



będzie automatycznie logował użytkownika do aplikacji przed upływem odroczenia lub do momentu zamknięcia i ponownego otwarcia aplikacji, zależnie od tego, które wydarzenie nastąpi wcześniej.

W przypadku napotkania pętli logowania należy skontaktować się z administratorem w kwestii włączenia funkcji odroczenia.

*\*Funkcjonalność ta została wprowadzona w wersji 10.1.4.1.0.*

## Ustawienia

Opcja Ustawienia produktu Logon Manager umożliwia kontrolę nad opcjami konfiguracji produktu ESSO-LM.



Na wszystkich kartach ustawień przyciski **Zastosuj** i **Anuluj** nie są dostępne do momentu wprowadzenia zmiany. Wprowadzone zmiany można zatwierdzić przez kliknięcie przycisku **Zastosuj** lub odrzucić je przez kliknięcie przycisku **Anuluj**.

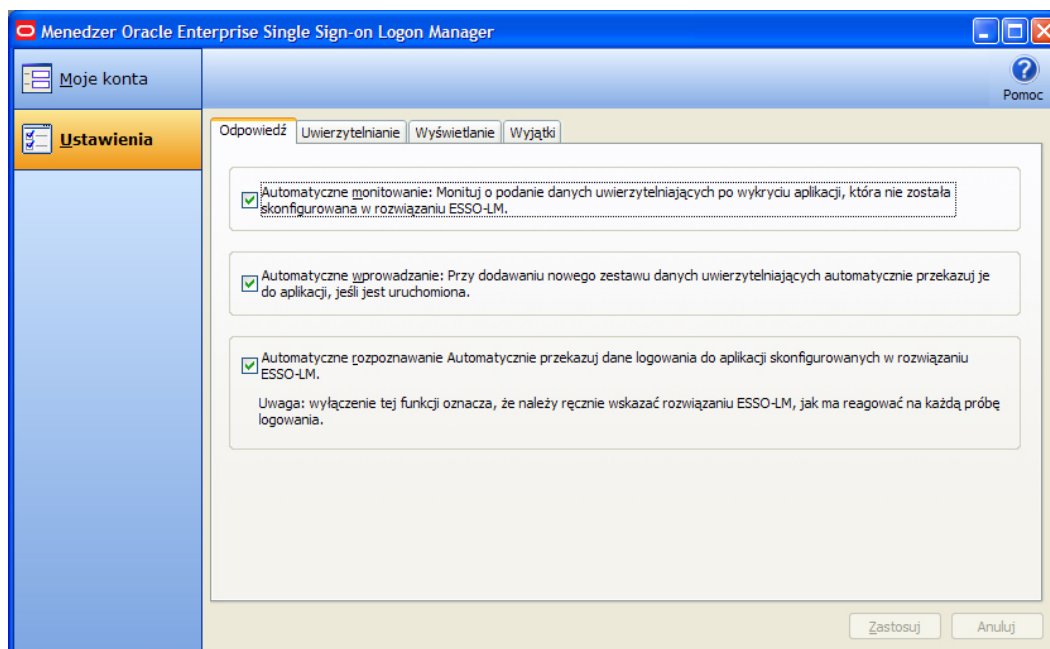
Zmiany wprowadzone na kartach ustawień zaczynają obowiązywać po kliknięciu przycisku **Zastosuj**

### Aby wyświetlić lub zmodyfikować ustawienia produktu ESSO-LM:

1. Uruchom produkt Logon Manager.
2. Kliknij kartę **Ustawienia**.
3. Dostępna są następujące karty:
  - [Odpowiedź](#)
  - [Uwierzytelnianie](#)
  - [Wyświetlanie](#)
  - [Wyłączone](#)

### Ustawienia: karta Odpowiedź

Karta Odpowiedź zapewnia kontrolę nad funkcjami hasła produktu ESSO-LM.



Administrator może włączyć, wyłączyć lub zastąpić dowolne ustawienie opisane poniżej.

### Automatyczne monitorowanie

Ustawienie **Automatyczne monitorowanie** określa, czy produkt ESSO-LM będzie wyświetlać monit o uwierzytelnienie w przypadku wykrycia żądania uwierzytelnienia przez aplikację, która nie została skonfigurowana w produkcie ESSO-LM.

Po włączeniu tej funkcji produkt ESSO-LM automatycznie rozpoznaje aplikacje i witryny WWW chronione hasłem, po czym wyświetla monit „Czy chcesz, aby produkt ESSO-LM zapamiętał Twoje dane logowania do tej aplikacji?”

Dodatkowe informacje można znaleźć w części [Konfiguracja logowania przy użyciu funkcji Automatyczne monitowanie](#).

### **Automatyczne wprowadzanie**

Ustawienie **Automatyczne wprowadzanie** określa, czy produkt ESSO-LM powinien próbować podawać dane uwierzytelniające aplikacji bezpośrednio po ich zapisaniu.

W przypadku włączenia tej funkcji produkt ESSO-LM automatycznie loguje się do aplikacji lub witryny WWW po skonfigurowaniu konta dla niej.

### **Automatyczne rozpoznawanie**

Ustawienie **Automatyczne rozpoznawanie** określa, czy produkt ESSO-LM powinien automatycznie podawać dane uwierzytelniające w przypadku żądania ich przez aplikację.

W przypadku włączenia tej funkcji produkt ESSO-LM rozpoznaje aplikacje i witryny WWW oraz automatycznie loguje do nich użytkownika.

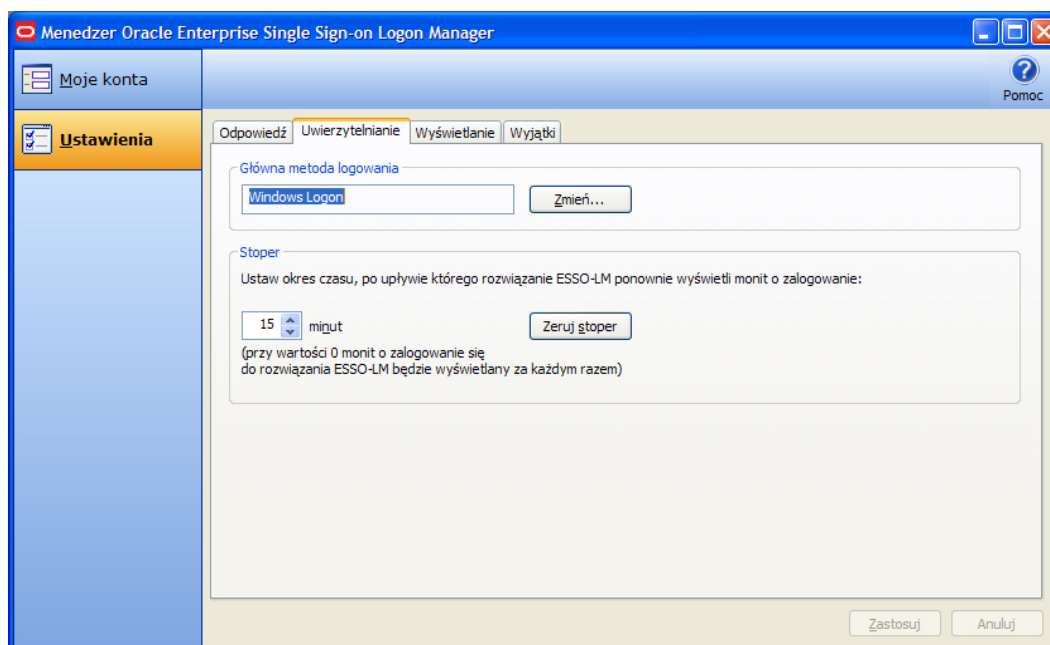
Gdy funkcja ta nie jest włączona, użytkownik musi ręcznie wywołać odpowiedź produktu ESSO-LM na żądanie logowania. Działanie to można wykonać przy użyciu menu ikony w zasobniku systemowym. Wybierz opcję **Zaloguj używając ESSO-LM**.

### **Wyświetlanie lub modyfikowanie ustawień odpowiedzi**

1. [Uruchom produkt` Logon Manager](#).
2. W oknie dialogowym **Ustawienia** kliknij kartę **Odpowiedź**.
3. Po zakończeniu wprowadzania zmian wykonaj jedno z następujących działań:
  - Kliknij przycisk **Zastosuj**, aby zatwierdzić zmiany (bez zamykania okna dialogowego Ustawienia), i wybierz następną kartę panelu Ustawienia.
  - Aby odrzucić zmiany, kliknij przycisk **Anuluj**.

## Ustawienia: karta Uwierzytelnianie

Karta Uwierzytelnianie zapewnia kontrolę nad funkcjami uwierzytelniania produktu ESSO-LM.



Administrator może włączyć, wyłączyć lub zastąpić dowolne ustawienie opisane poniżej.

### Podstawowa metoda logowania

Do uwierzytelniania użytkownika w produkcie ESSO-LM można użyć różnorodnych metod logowania. Podstawowa metoda logowania to metoda uwierzytelniania wybrana przez użytkownika. Można zainstalować wiele elementów uwierzytelniających, lecz tylko jeden z nich może być podstawową metodą logowania.

Ustawienie to umożliwia wybranie metody logowania używanej jako podstawowy mechanizm uwierzytelniania.

Aby zmienić metodę logowania, kliknij przycisk **Zmień**. Zostanie wyświetlony kreator konfiguracji logowania podstawowego.

Dodatkowe informacje można znaleźć w części [Zmiana logowania podstawowego](#).

### Stoper

Produkt ESSO-LM może wyświetlać monit o ponowne zalogowanie w określonych odstępach czasu. Istnieje możliwość określenia odstępów między logowaniami.

Użyj strzałek w górę i w dół do określenia limitu czasu (w zakresie 0–999 minut). Po upływie tego czasu produkt ESSO-LM wyświetli monit o ponowne wprowadzenie hasła. Należy to zrobić przed wykonaniem dowolnego zadania związanego z uwierzytelnianiem.

Jeśli stoper został ustawiony na zero, produkt ESSO-LMprosi o podanie hasła przed każdym zadaniem związanym z uwierzytelnianiem.

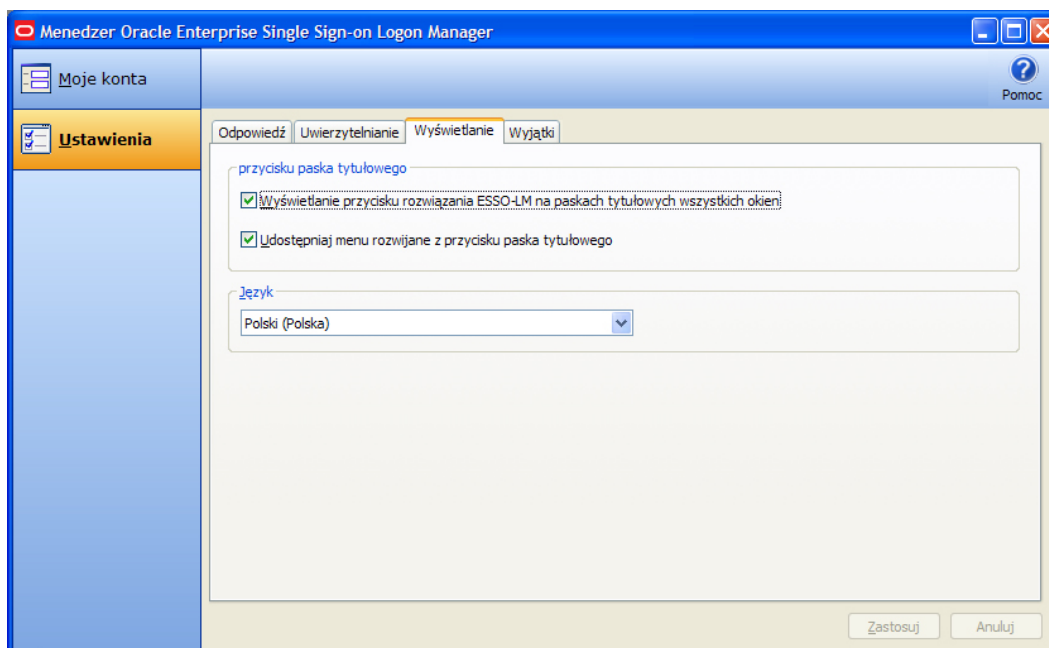
Przycisk **Zeruj stoper** zmusza do wprowadzenia hasła przy następnym zadaniu związanym z uwierzytelnianiem, bez oczekiwania na upływanie czasu.

## Wyświetlanie lub modyfikowanie ustawień uwierzytelniania

1. Uruchom produkt Logon Manager.
2. W oknie dialogowym **Ustawienia** kliknij kartę **Uwierzytelnianie**.
3. Po zakończeniu wprowadzania zmian wykonaj jedno z następujących działań:
  - Kliknij przycisk **Zastosuj**, aby zatwierdzić zmiany (bez zamykania okna dialogowego Ustawienia), i wybierz następną kartę panelu Ustawienia.
  - Kliknij przycisk **Anuluj**, aby odrzucić zmiany.


## Ustawienia: karta Wyświetlanie

Karta Wyświetlanie okna dialogowego Ustawienia zapewnia kontrolę nad ustawieniami wyświetlania produktu ESSO-LM.



Administrator może włączyć, wyłączyć lub zastąpić dowolne ustawienie opisane poniżej.

## Przycisk paska tytułowego

Zaznaczenie opcji **Przycisk paska tytułowego** aktywuje ikonę produktu ESSO-LM  w prawym górnym rogu pasków tytułowych wszystkich okien.

W przypadku podwójnego kliknięcia ten przycisk informuje produkt ESSO-LM o konieczności zalogowania się do aplikacji (funkcja identyczna z funkcją [Zaloguj używając](#) w menu ikony w zasobniku systemowym).

Istnieje także możliwość wyświetlenia rozwijanego menu po kliknięciu przycisku paska tytułowego produktu ESSO-LM.

Te dwa ustawienia można włączyć za pomocą pól wyboru o nazwach **Wyświetlaj przycisk produktu ESSO-LM na paskach tytułowych wszystkich okien** i **Wyświetl menu rozwijane przycisku paska tytułowego**.

## Język

Agent produktu ESSO-LM może pracować w wielu różnych językach, w zależności od uruchomionej wersji i zainstalowanych pakietów językowych.

Dostępne języki można wybrać z menu rozwijanego **Język**.

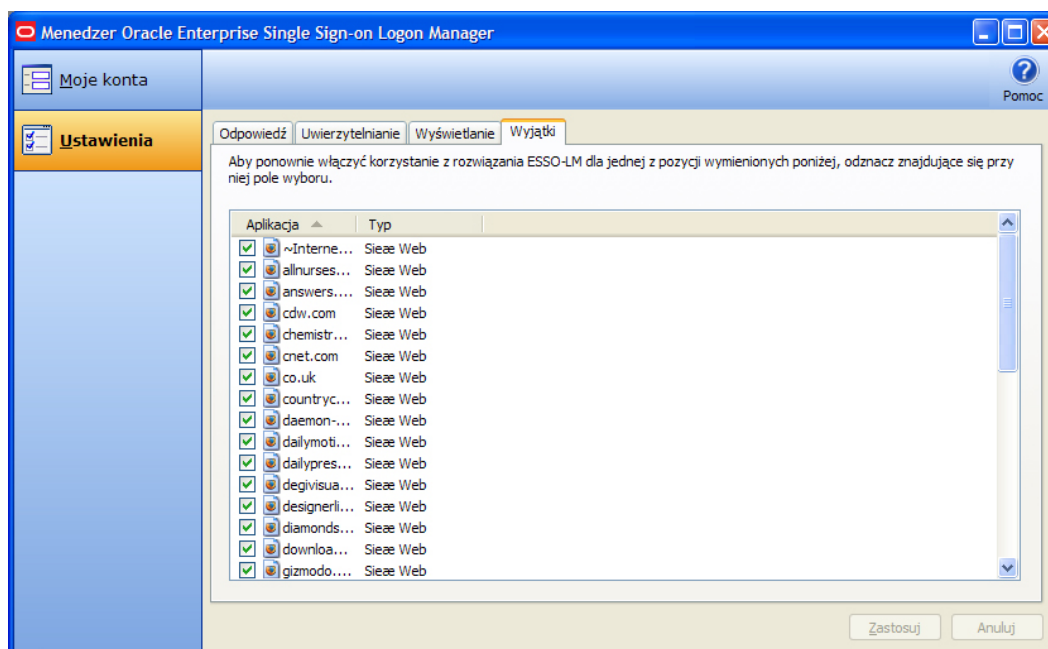
Wybierz odpowiedni język w agencie produktu ESSO-LM. Okna dialogowe i ekrany pomocy agenta produktu ESSO-LM będą od tego momentu wyświetlane w wybranym języku.


## Wyświetlanie lub modyfikowanie ustawień wyświetlania

1. Uruchom produkt Logon Manager.
2. W oknie dialogowym **Ustawienia** kliknij kartę **Wyświetlanie**.
3. Po zakończeniu wprowadzania zmian wykonaj jedno z następujących działań:
  1. Kliknij przycisk **Zastosuj**, aby zatwierdzić zmiany (bez zamykania okna dialogowego Ustawienia), i wybierz następną kartę panelu Ustawienia.
  2. Aby odrzucić zmiany, kliknij przycisk **Anuluj**.

## Ustawienia: Wykluczone

Karta Wykluczone umożliwia sprawdzenie i przywrócenie funkcji **Automatyczne monitorowanie** dla aplikacji, zostały wcześniej ustawione jako ignorowane przez produkt ESSO-LM.



 Administrator może włączyć, wyłączyć lub zastąpić dowolne ustawienie opisane poniżej.

W przypadku uruchomienia chronionej hasłem aplikacji, dla której nie stworzono konta w produkcie ESSO-LM zostanie wyświetlony monit o utworzenie nowego logowania. Wyświetlane są następujące opcje:

- **Tak:** Tworzenie logowania w tym momencie.
- **Nie teraz:** Produkt zapyta następnym razem.
- **Wyłącz:** Produkt nie będzie wyświetlał monitów o tę aplikację.

W przypadku wybrania opcji **Wyłącz** produkt ESSO-LM dodaje stronę logowania do listy stron wykluczonych. Istnieje możliwość usunięcia aplikacji z tej listy przez usunięcie zaznaczenia jej pola wyboru. Przy następnym uruchomieniu danej aplikacji program ESSO-LM wyświetli monit o utworzenie konta.



Dodatkowe informacje na temat korzystania z funkcji Automatyczne monitowanie można znaleźć w części [Konfiguracja logowania przy użyciu funkcji Automatyczne monitowanie](#).

## Przywracanie funkcji Automatyczne monitowanie wykluczonym aplikacjom

1. [Uruchom produkt Logon Manager](#).
2. W oknie dialogowym **Ustawienia** kliknij kartę **Wykluczone**.
3. Ten panel zawiera listę aplikacji pomijanych aktualnie przez produkt ESSO-LM.
4. Kliknij, aby usunąć zaznaczenia pól wyboru aplikacji, dla którym chcesz przywrócić funkcję Automatyczne monitowanie, i kliknij przycisk **Zastosuj**. Aby odrzucić wprowadzone zmiany, kliknij przycisk **Anuluj**.



W przypadku kliknięcia przycisku **Zastosuj**, gdy pole wyboru danego elementu nie jest zaznaczone, element usunięty z listy wykluczonych pozostaje na niej do momentu wyłączenia produktu Logon Manager. Umożliwia to tymczasowe zablokowanie wykluczenia i ponowne odblokowanie go bez konieczności dodawania elementu do listy po raz drugi.

5. Przy następnym uruchomieniu chronionej hasłem aplikacji, która została usunięta z listy, produkt ESSO-LM wyświetli monit o utworzenie hasła.

## Zarządzanie hasłami

Ta sekcja zawiera opis zarządzania i zmiany haseł w produkcie ESSO-LM i aplikacjach docelowych.

Większość aplikacji umożliwia zmianę hasła w dowolnym momencie. Niektóre jednak wymuszają okresową zmianę hasła, np. co 30 dni. Produkt ESSO-LM umożliwia stosowanie i śledzenie tych zmian.

- [Automatyczna zmiana hasła](#)

### Zmiana hasła

Automatyczna zmiana hasła ESSO-LM zwiększa bezpieczeństwo, eliminując zagrożenia związane z wybraniem słabego hasła i niewłaściwym zarządzaniem hasłami. Zwiększa także wygodę użytkownika, eliminując konieczność tworzenia, zmiany i zapamiętywania haseł.

Produkt ESSO-LM wykrywa żądania zmiany hasła aplikacji. W zależności od konfiguracji, produkt ESSO-LM:

1. automatycznie generuje nowe hasło zgodne z zasadami haseł (regułami określającymi warunki, które muszą spełniać poprawne hasła) określoną przez administratora
2. lub wyświetla okno dialogowe Zmiana hasła, które zawiera opcje automatycznego generowania hasła oraz wybrania nowego hasła.

Hasło można zmienić ręcznie, użytkownik może też zostać o to poproszony w monicie wygenerowanym przez system. W obu scenariuszach procedura zmiany hasła wygląda następująco (z jednym wyjątkiem, opisanym w punkcie 1).

1. Gdy aplikacja wysła żądanie zmiany hasła, w produkcie ESSO-LM wyświetlane jest okno zmiany hasła (chyba że administrator skonfigurował produkt ESSO-LM do automatycznej zmiany hasła).





Gdy w aplikacji pola logowania i zmiany hasła są wyświetlane w tym samym oknie, produkt ESSO-LM prosi użytkownika o wybranie, czy przy uruchomieniu aplikacji należy się do niej zalogować, czy zmienić hasło. W zależności od decyzji podjętej przez użytkownika zostanie wyświetlony odpowiedni ekran.

2. Aby zmienić hasło, wykonaj jedną z następujących czynności:

- Ręcznie wprowadź hasło, wpisując je i potwierdzając.



W przypadku wprowadzenia nowego hasła zmienia się zawartość pola **Stan zasad haseł**. *Nowe hasło, aby zostało zaakceptowane, powinno spełniać wszystkie poniższe reguły.* Podczas wprowadzania hasła automatycznie zaznaczane są reguły, które spełnia. Hasło jest uważane za prawidłowe, gdy zaznaczone są **wszystkie** reguły. Po spełnieniu wszystkich zasad haseł aktywny staje się przycisk **Prześlij**.



Zasada „Dozwolone znaki specjalne” określa konkretne znaki specjalne, których **można** użyć w hasle. W przypadku, gdy żadne znaki specjalne **nie** są dozwolone, zasada ta brzmi: „Dozwolone znaki specjalne: Brak”.

lub

- Kliknij przycisk **Generuj**, aby produkt ESSO-LM automatycznie wygenerował hasło.  
*\*Przycisk ten został wprowadzony w wersji 10.1.4.1.0.*
- Aby wyświetlić hasło, kliknij przycisk **Odkryj**.
- Kliknij przycisk **Prześlij**.
- Gdy aplikacja zaakceptuje zmianę hasła, zostanie wyświetlony komunikat informujący o jego zaakceptowaniu. Kliknij i przycisk **OK**. Produkt ESSO-LM zapisze hasło.

1. Ręcznie wprowadź hasło, wpisując je i potwierdzając.
2. Kliknij przycisk **Generuj**, aby produkt ESSO-LM automatycznie wygenerował hasło.  
*\*Przycisk ten został wprowadzony w wersji 10.1.4.1.0.*
3. Aby wyświetlić hasło, kliknij przycisk **Odkryj**.
4. Kliknij przycisk **Prześlij**.
5. Gdy aplikacja zaakceptuje zmianę hasła, zostanie wyświetlony komunikat informujący o jego zaakceptowaniu. Kliknij i przycisk **OK**. Produkt ESSO-LM zapisze hasło.

Jeśli hasło zostanie odrzucone przez aplikację, zostanie wyświetlony komunikat informujący o tym. W takiej sytuacji można spróbować wprowadzić inne hasło i przesłać je ponownie lub kliknąć przycisk **Anuluj**.



Jeśli hasło spełnia zasady haseł określone przez administratora, lecz zostało odrzucone przez aplikację, należy skontaktować się z administratorem systemu.